



Domine los desafíos de TI: saque el máximo provecho a Microsoft Teams con productos Logitech Rally

Cómo las soluciones Logitech Rally mejoran la flexibilidad, la escalabilidad y la rentabilidad con Microsoft Teams

AUTOR CRAIG DURR

Director de investigación – Colaboración en el lugar de trabajo |
The Futurum Group

EN ASOCIACIÓN CON

logitech®

OCTUBRE DE 2023



Imagen cortesía de Logitech

Redefiniendo el lugar de trabajo moderno con Microsoft Teams

El término «nueva forma de trabajar» se está quedando cada vez más obsoleto. A medida que avanzamos en la era pospandémica, es evidente que estas modalidades de trabajo han llegado para quedarse. Según una encuesta realizada por Pew Research⁽¹⁾, más del 75 % de los trabajadores estadounidenses que pueden desempeñar su trabajo de manera híbrida o mediante teletrabajo lo hacen. The Futurum Group está observando patrones similares a nivel mundial. En esta situación de cambio, muchos responsables de la toma de decisiones de TI están realizando un movimiento estratégico: apuestan por Microsoft Teams como plataforma de comunicaciones unificadas. Si usted es uno de ellos, The Futurum Group le felicita por su transición para centrarse en los principios (o desafíos) que son importantes en este cambio de paradigma.

Por ejemplo, uno de los mayores desafíos en la actualidad es garantizar que los asistentes a las reuniones sientan que se les ve y se les oye, y que pueden ver y oír, independientemente de dónde se encuentren. Las organizaciones aprendieron a llevar a cabo reuniones virtuales con éxito durante la pandemia, pero las reuniones híbridas son mucho más complejas.

Además, los líderes de TI se enfrentan a nuevos desafíos: flujos de trabajo reimaginados, estrategias cambiantes en la utilización de las oficinas y cambios en las políticas de personal. La conversación sobre la tecnología de colaboración en el lugar de trabajo ha ido más allá y algunos departamentos, como RR. HH. o Instalaciones, están expresando sus necesidades. Al mismo tiempo, el papel de TI se ha vuelto más complejo.

Dado que muchos responsables de la toma de decisiones de TI ya han adoptado por Microsoft Teams como solución de comunicación y colaboración, es evidente que, si bien representa el futuro del trabajo, también introduce un nuevo conjunto de desafíos que el departamento de TI debe abordar.

(1) <https://www.pewresearch.org/short-reads/2023/03/30/about-a-third-of-us-workers-who-can-work-from-home-do-so-all-the-time/>

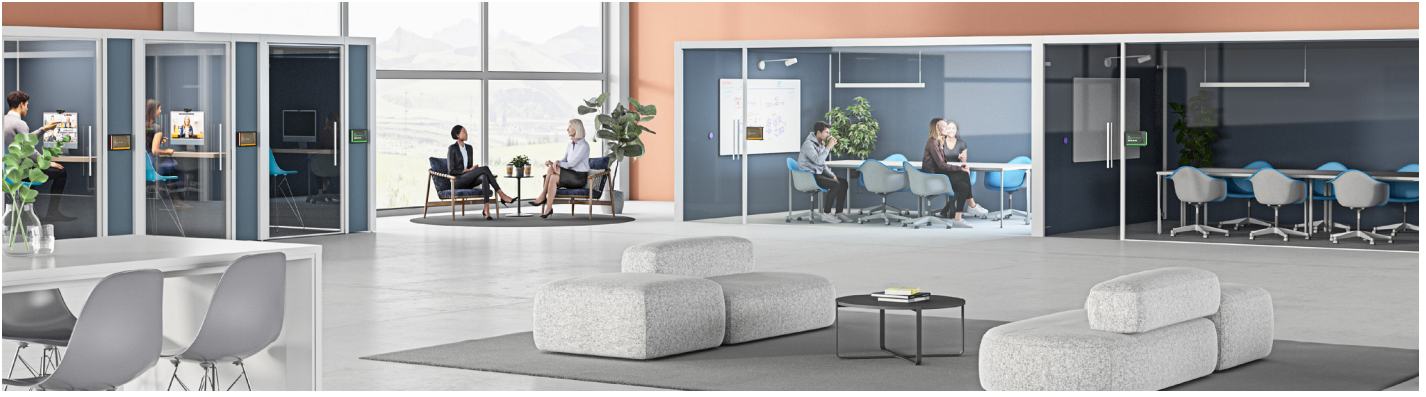
El flujo de las decisiones de hardware tras el compromiso con Microsoft Teams



Aunque su organización se haya comprometido con Microsoft Teams como plataforma de UC principal, eso no significa que sus decisiones de hardware sean una simple acción de seguimiento. Todo lo contrario: tomar decisiones de hardware para un ecosistema de Microsoft Teams puede ser desalentador. Hay muchos proveedores y productos diferentes entre los que elegir y saber por dónde empezar puede ser difícil.

The Futurum Group es consciente de lo importante que es tomar las decisiones de hardware adecuadas para una organización y aconseja a sus clientes que piensen en el proceso como una serie de decisiones. Los mejores partners de hardware para Microsoft Teams deberían poder responder a todas las preguntas en este orden:

- Plataforma: ¿los dispositivos cuentan con certificación para Microsoft Teams Rooms?
- Alineación con las prioridades corporativas: ¿satisfacen sus necesidades básicas de seguridad y administración? ¿Los productos se alinean con sus iniciativas sobre sostenibilidad?
- Espacios/casos de uso generalizado: ¿puede el proveedor satisfacer sus casos de uso principales en salas de reunión pequeñas, medianas y grandes?
- Necesidades específicas de la sala: ¿pueden ayudarlo con sus salas más exclusivas (salas de vídeo inmersivas o espacios de ideas)?

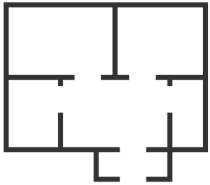


Desafíos cruciales para la administración de TI en el entorno actual

Incluso teniendo claro que la implementación de UC se centrará en Microsoft Teams, los responsables de la toma de decisiones dentro del departamento de TI se enfrentan a importantes desafíos para habilitar videoconferencias que sirvan a los casos de uso remoto e híbrido actuales. Es posible que los sistemas y procesos de videoconferencia que se implementaron rápidamente durante los confinamientos por la pandemia no sean suficiente para respaldar el lugar de trabajo híbrido a largo plazo. Según la conversación que hemos mantenido con los profesionales de TI, estos son algunos de los principales desafíos a los que se enfrentan los departamentos de TI a medida que aumentan nuestras exigencias en soluciones de colaboración:

Distribuciones de salas complejas

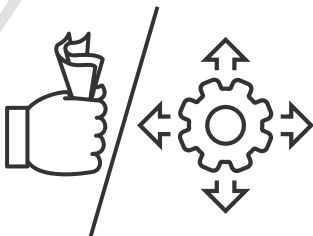
La oficina está dejando de ser una sala de conferencias tradicional para convertirse en un entorno multifacético de espacios especializados y nuevos casos de uso de Microsoft Teams.



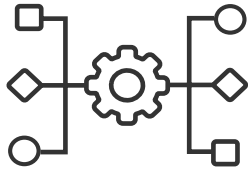
Los equipos de TI están lidiando con la creciente demanda de sistemas de vídeo más sencillos y de alta calidad en múltiples tipos de salas, más allá de los espacios tradicionales pequeños, medianos y grandes. Además, tienen que administrar la calidad del vídeo y el audio en diversos entornos, como la experiencia Front Row de Microsoft Teams, salas para sesiones grupales, salas de reunión flexibles y áreas de colaboración. Esto, a su vez, ha llevado a una mayor complejidad en todos los ámbitos de TI, desde la planificación y el aprovisionamiento hasta la implementación y el mantenimiento.

Asequibilidad vs. escalabilidad

Encontrar el equilibrio adecuado entre coste y adecuación es fundamental, sobre todo cuando se garantiza un rendimiento consistente de Microsoft Teams en salas de distintos tamaños. Su intención es garantizar que, tanto si se trata de un espacio de reunión reducido como de una gran área de conferencias, todos disfrutarán de la misma experiencia de alta calidad cuando se conecten a una reunión. Y ahí es donde comienzan las complicaciones: ¿qué pasa si tiene que multiplicar la hazaña no solo para diez salas sino para 200 o 500 en varios sitios o ubicaciones geográficas?



No se trata de elegir únicamente una solución para salas que funcione bien en uno o dos entornos. Debe encontrar una cartera de productos que sea asequible y lo suficientemente versátil como para implementarla en muchas salas e incluso campus diferentes. Cada una de esas implementaciones debe ofrecer la misma calidad y experiencia de usuario, independientemente de cuántos espacios habilite para vídeo.



Distintos conjuntos tecnológicos

Imagine que su sistema informático es como un aeropuerto con mucho tráfico en el que los diferentes terminales representan distintas plataformas de comunicaciones unificadas (UC) como Microsoft Teams, Zoom y Google Meet. Aunque se haya estandarizado en Microsoft Teams, sus empleados son los viajeros que en ocasiones necesitan viajar entre estas terminales para tomar su próximo «vuelo» o reunirse con personas u organizaciones fuera de la plataforma de UC. Suena frenético, ¿verdad? The Futurum Group confirma que es complejo y desvela que casi la mitad de las empresas tienen más de una plataforma de UC que respaldan de manera oficial.⁽²⁾ Esta diversidad tecnológica exige al departamento de TI una agilidad similar a la de una navaja suiza. Deben asegurarse de que sus dispositivos de conferencia puedan navegar por este enrevesado laberinto y ofrecer una experiencia fluida para los usuarios finales, independientemente de cuál sea la plataforma UC.

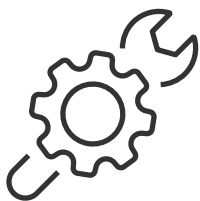


Administración de las partes interesadas

Los responsables de la toma de decisiones en tecnología de la información (ITDM) necesitan herramientas de comunicación que no solo resuelvan los desafíos técnicos, sino que también contribuyan a objetivos más amplios de la organización, como los relacionados con RR. HH., bienes inmuebles corporativos, instalaciones e incluso compras. Por ejemplo, RR. HH. puede optimizar la contratación, reduciendo tanto el tiempo como los costes. El teletrabajo reduce la necesidad de espacio físico, lo que disminuye los costes de alquiler, servicios públicos y equipos de oficina. El departamento de compras se enfrenta a sus propios desafíos al buscar el equilibrio entre los costes y la administración de los proveedores.

Todo esto destaca la necesidad de una solución que satisfaga los distintos requisitos de las partes interesadas. La obtención de beneficios financieros es evidente, como demuestra el ahorro anual de 68 millones de dólares que Sun Microsystems ha obtenido en bienes inmuebles o el ahorro de más del 30 % en costes no inmobiliarios de Dow Chemical y Nortel.⁽³⁾

El cambio al trabajo híbrido y al teletrabajo ha ampliado sin duda el círculo de las partes interesadas en TI, haciendo que la elección de una solución única para todos sea una tarea cada vez más compleja.



Mantenimiento y capacidad de administración

Para los equipos de TI, la configuración inicial de un sistema de videoconferencia es solo la primera fase. El departamento de TI también necesita buenas herramientas para cuidar de este «panorama digital». El Centro de administración de Teams es una potente herramienta que ayuda a administrar la cuenta de Teams Room y el software de Team Room, pero no proporciona información detallada ni control sobre el hardware. Necesita algún elemento adicional para ejecutar actualizaciones de firmware, solucionar problemas o recopilar información sobre la ocupación y la utilización de la sala, a la vez que minimiza la necesidad de intervención práctica en ubicaciones individuales.

Con el uso cada vez mayor de estos sistemas a diario (la investigación de The Futurum Group revela que en más del 80 % de las reuniones participan uno o más participantes remotos⁽⁴⁾), sus dispositivos de videoconferencia están adquiriendo cada vez más importancia para su base de usuarios. Es probable que un mayor número de reuniones implique una mayor escala y complejidad del sistema de videoconferencias y que cree una mayor necesidad de administrar, mantener y optimizar el tiempo de actividad de forma centralizada y remota.

(2) Según la investigación de The Futurum Group, el 48 % de las empresas tienen más de una plataforma de UC administrada por TI en uso.

(3) <https://globalworkplaceanalytics.com/resources/costs-benefits#toggle-id-5>

(4) Certificación de Microsoft Teams en el cuarto trimestre de 2023

Descubra la familia de productos Rally



imagen cortesía de Logitech

La cartera Logitech Rally ofrece una gama de soluciones de videoconferencia versátiles diseñadas para salas de distintos tamaños y para diferentes casos de uso. Todos los productos cuentan con certificación para Microsoft Teams Rooms. Desde la compacta Rally Bar Huddle, ideal para espacios de reunión más pequeños, hasta el versátil sistema Rally Plus, adecuado para salas de conferencia más grandes o espacios de reunión modulares, la gama de productos ofrece amplias funciones de integración con Microsoft Teams Rooms.

Como director principal de investigación en Futurum Group, he tenido la oportunidad de reseñar los productos de videoconferencia de los principales proveedores del mercado. Me ha impresionado cómo la cartera de Logitech cubre cuatro arquetipos de salas de reunión populares.

<p>Salas de conferencia</p>	<p>Espacio reducido</p>	<p>Espacio de ideas</p>	<p>Espacio inmersivo</p>
<p>Las soluciones para salas de conferencia tradicionales incluyen una cámara frontal, un controlador táctil y complementos que amplían la cobertura de audio y vídeo dentro de la sala.</p>	<p>Ideal para implementar videoconferencias en espacios más pequeños para colaboraciones rápidas y reuniones adhoc con soluciones fáciles de configurar e implementar a escala.</p>	<p>Facilite la lluvia de ideas y la elaboración de propuestas creativas en equipos distribuidos con soluciones intuitivas e interactivas creadas para espacios abiertos y dinámicos.</p>	<p>En las salas diseñadas para videoconferencias, el diseño del mobiliario y la colocación de las cámaras permiten ver y capturar mejor a los participantes en la sala.</p>

Todos los productos de la serie ofrecen un conjunto optimizado de funciones, como diversos niveles de zoom, captación de audio, compatibilidad con la cámara de expansión y la base de micrófono, y funciones inteligentes como Vista de orador y Vista de cuadrícula, que ayudan con el espacio físico de las salas y cuando las personas cambian de orientación. Además, incorporan características coherentes de la cartera que permiten a Logitech destacar entre la competencia; por ejemplo, opciones de implementación completas, como la configuración basada en PC o en appliance o el modo de dispositivo propio y las funciones de montaje y administración de cables bien diseñadas de Logitech, que permiten una colocación flexible que se adapta al entorno de la sala y cables que permanecen enchufados y conectados.

Por lo tanto, la cartera muestra un enfoque integral para satisfacer las diversas demandas de los entornos de trabajo híbridos modernos. Pero su verdadera destreza reside en hacer frente a los complejos desafíos que se comentan en este libro electrónico.

Cámara de expansión Logitech Sight para vista frontal y central



Tres razones por las que la familia de productos Logitech Rally es la solución ideal

Profundicemos en tres razones convincentes que hacen que la gama Logitech Rally no solo sea una opción viable, sino también excelente para superar las complejidades de los entornos de trabajo híbrido actuales en una implementación de Microsoft Teams.

1 Flexibilidad sin igual. Para superar las complejidades de los entornos de trabajo actuales, se requiere flexibilidad. Logitech ofrece flexibilidad en cuanto a TI desde el principio.



Una cartera para todos los tipos de implementación. Independientemente de si prefiere que sus terminales sean soluciones basadas en Windows o en Android, la familia Logitech Rally admite tanto el modo USB como el modo appliance, lo que permite a los administradores de TI adaptarse a diferentes plataformas tecnológicas y casos de uso de usuarios finales. Con cualquiera de los dos tipos de implementación es posible implementar experiencias nativas de Teams Room, lo que permite a los usuarios finales acceder a funciones de Microsoft Teams como la incorporación con un solo toque, la incorporación directa de invitados, las cámaras de contenido para compartir las pizarras físicas en las reuniones digitales y las funciones de proximidad como la transferencia sin problemas de un reunión de Teams desde su dispositivo personal hasta la sala.



Diseño adaptable a los espacios. La familia de productos Logitech Rally es una de las pocas del mercado capaz de adaptarse a prácticamente todas las salas, desde los espacios de reunión reducidos que requieren soluciones rentables, hasta las salas de juntas más complejas que requieren compatibilidad adicional con cámaras de Logitech Sight y las opciones de audio modulares del sistema Rally, pasando por salas inmersivas con video como las salas Signature de Microsoft Teams. Logitech también ofrece soportes, carros o integraciones con otros partners del sector audiovisual.



Sinergias con un único proveedor. Logitech proporciona una experiencia integral y coherente, desde soluciones de escritorio hasta salas de conferencia grandes. No es frecuente obtener todo esto de un solo proveedor.

2 Recursos excepcionales para TI. El sello distintivo de una cartera centrada en TI es cómo elimina la fricción a lo largo de todo el ciclo de vida del producto, desde la configuración hasta la interoperabilidad pasando por la administración continua de la sala. Gracias a este compromiso con TI, Logitech ofrece tanto fiabilidad como funcionalidad.



Servicios Logitech Sync y Logitech Select. Después de la compra, estas herramientas proporcionan confianza al simplificar las tareas de administración, lo que garantiza un mantenimiento sin esfuerzo y un rendimiento constante. Mientras que el Centro de administración de Teams puede administrar la cuenta de Microsoft Teams Rooms y el software relacionado, Sync complementa el Centro de administración de Teams para ofrecerle una administración integral de los dispositivos, análisis avanzados y asistencia para el mantenimiento. Además, Sync puede administrar la cartera de productos Rally y los dispositivos de colaboración personal de Logitech desde la misma herramienta de administración.

Garantice la funcionalidad y una fiabilidad adicional con el servicio opcional Select, que proporciona acceso directo a asistencia de expertos, sustituciones avanzadas y garantías ampliadas.



Diseño integrado para la estética y la funcionalidad. Logitech cree que el diseño es importante y debe mostrarse en los espacios de reunión físicos. Los detalles pequeños, pero importantes, como las múltiples opciones de montaje y la distribución de los cables, hacen que las implementaciones se realicen con rapidez y de manera optimizada. Del mismo modo, la interfaz de usuario (IU) de Logitech tiene un diseño intuitivo que reduce las complejas necesidades de asistencia. El diseño integral y especializado permite disfrutar de reuniones uniformes y de alta calidad, independientemente del dispositivo o la ubicación del usuario.



Certificaciones con plataformas UC importantes. Si bien la certificación de Microsoft Teams es sin duda una prioridad para muchos ejecutivos de TI, hay un valor intrínseco en los productos que también cuentan con certificación de otras plataformas UC líderes. Esta amplia gama de certificaciones garantiza versatilidad, adaptabilidad y preparación para el futuro. Logitech es consciente de ello, por lo que se asegura de que la cartera de Rally no solo esté optimizada para Microsoft Teams, sino que también cuente con certificaciones para otras plataformas importantes como Zoom y Google Meet. Esta certificación multiplataforma simplifica la administración del sistema, reduce los problemas de interoperabilidad y proporciona flexibilidad para las cambiantes necesidades de colaboración y las interacciones entre plataformas.

El valor de Logitech no acaba en la familia Rally

Parte del atractivo de elegir Logitech es que su valor va más allá de la familia de productos Rally. Tenga en cuenta lo siguiente.

IA de audio y vídeo que se integra con Microsoft Teams:

La tecnología de IA Logitech RightSense, una piedra angular de la familia Rally, se ha diseñado meticulosamente para ser compatible con las funciones avanzadas disponibles en Microsoft Teams Rooms. RightSense no solo garantiza un audio nítido a través de RightSound y una iluminación óptima a través de RightLight, sino que también mejora la calidad del video gracias a su integración perfecta con las funciones de Microsoft IntelliFrame, lo que garantiza el encuadre óptimo de los participantes en las reuniones de Microsoft Teams, independientemente de su posición en la sala.

Diseño perfecto centrado en el usuario:

Logitech no solo crea tecnología, crea experiencias. El diseño continuado de la familia Rally mejora la participación de los usuarios y garantiza que su equipo se centre más en la reunión y menos en la tecnología.

Complementos versátiles con Sight, Tap Scheduler y Scribe:

Complete su ecosistema para conferencias con otros dispositivos en la sala como [Sight](#), que amplía la cobertura de cámara frontal de la sala, [Scribe](#), que crea pizarras analógicas más inclusivas para los participantes remotos, y [Tap Scheduler](#), que facilita la visualización de los detalles de la reunión y la reserva de una sala para mantener una reunión adhoc o en el futuro. No se trata de simples complementos; son parte integral de la solución para salas y amplían sus opciones en términos de flexibilidad y funcionalidad.

3

El mejor coste total de propiedad (TCO) de su categoría. Adaptada para Microsoft Teams, la cartera de Logitech Rally es una estrategia integral y económica que le permitirá superar los desafíos de los entornos de trabajo híbrido.



Diseñada para la escalabilidad. La familia Rally se ha diseñado meticulosamente para la escalabilidad y le ofrece una vía económica para ampliar sus capacidades de videoconferencia a múltiples salas o incluso a edificios enteros sin gastar mucho dinero.



Ahorre tiempo en mantenimiento. Con herramientas de software y portales como Sync, puede optimizar el aprovisionamiento, controlar las actualizaciones y supervisar dispositivos desde un lugar centralizado. Agregue funciones premium para obtener información adicional y alertas proactivas para optimizar el tiempo de actividad.



Compromiso con el ROI del cliente. Con el firme compromiso de seguir colaborando en las innovaciones de Microsoft en materia de cooperación y mantenerse en sintonía con las necesidades de los clientes, Logitech va más allá para garantizarle que obtenga el máximo retorno de su inversión. Lo demuestran añadiendo valor en cada fase del ciclo de vida de la solución de video. Por ejemplo, Logitech utiliza CollabOS, el sistema operativo de sus dispositivos, como vehículo para añadir nuevas funciones e introducir mejoras en las salas, ampliar la lista de nuevas capacidades de terceros y profundizar en las integraciones con el resto del ecosistema de Logitech. Su éxito es la prioridad para Logitech.

Conclusión de The Futurum Group sobre las soluciones Rally para salas de reunión adaptadas para Microsoft Teams



Imagen cortesía de Logitech

Tras analizar la gama de productos Logitech Rally, es evidente que estos productos se han diseñado de manera meticulosa para hacer frente a los complejos desafíos a los que se enfrentan los líderes de TI, especialmente en un entorno de trabajo híbrido centrado en Microsoft Teams. En sus esfuerzos por alinear las tecnologías de comunicación y colaboración de su organización, se enfrenta a muchas cosas: nuevas configuraciones de salas, nuevas partes interesadas, la alineación con más de una plataforma de UC y la lucha entre la asequibilidad y la escalabilidad. Estos productos y soluciones están a la altura de todos estos desafíos.

Me gustan muchas cosas: la familia Rally destaca por su perfecta integración con Microsoft Teams en salas de distintos tamaños y casos de uso. Logitech valora su integración con Microsoft y amplía las ofertas y los servicios que enfatizan este compromiso. Y la lista sigue.

En el dinámico entorno actual para el departamento de TI, la familia Logitech Rally surge como una solución adaptada para Microsoft Teams que aborda los desafíos urgentes a los que se enfrentan los administradores de TI actualmente.



Acerca de Logitech

Logitech ayuda a la gente a hacer lo que más les gusta, y se compromete a hacerlo de una forma favorable para las personas y para el planeta. La compañía diseña soluciones de hardware y software que ayudan a las empresas a prosperar y unen a las personas cuando trabajan, crean, juegan y hacen streaming. Fundada en 1981, con sede principal en Lausana (Suiza), Logitech International es una empresa pública suiza que opera bajo el símbolo LOGN en la Bolsa suiza SIX, y en Nasdaq Global Select Market bajo el símbolo LOGI. Encontrará más información acerca de Logitech y sus productos y soluciones empresariales en <https://www.logitech.com/es-es/business.html>, en el [blog de Logitech for Business](#) y en [@LogitechBiz](#).



Acerca de The Futurum Group

The Futurum Group es una empresa internacional de investigación y asesoramiento tecnológico para la alta tecnología. Nos centramos en servicios de investigación, inteligencia de mercado, análisis, asesoramiento, evaluación en laboratorio, marketing y generación de clientes potenciales. La gama de servicios de The Futurum Group se centra en el análisis de tecnologías emergentes y disruptivas del mercado, la identificación y la validación de tendencias, el suministro de datos y perspectivas, y el desarrollo y la puesta en marcha de campañas de ventas y marketing que empoderan a los clientes para encontrar y utilizar su ventaja competitiva.

Más de 200 de las principales empresas tecnológicas del mundo están ampliando sus relaciones con The Futurum Group, incluidas 14 de las 20 principales empresas tecnológicas mundiales. The Futurum Group ha consolidado una confianza duradera con sus clientes, tal y como se demuestra en la tasa de renovación anual del 99 % de quienes optan por un acuerdo de retención.

Para obtener más información sobre The Futurum Group o contactar con nuestros analistas, póngase en [contacto con nuestro equipo](#).



Acerca del investigador

Craig Durr es director de investigación de The Futurum Group y dirige la práctica de colaboración en el lugar de trabajo, centrándose en los servicios, las tecnologías y los dispositivos que permiten conexiones fluidas entre las empresas, los empleados y los clientes.

Su experiencia abarca análisis de mercado exhaustivos, proyecciones de dimensionamiento, evaluaciones de productos, tendencias emergentes y expectativas de usuarios finales y compradores. Además de hacer un seguimiento de la tecnología, Craig también estudia los elementos humanos del trabajo, organiza sus conclusiones acerca de la plantilla, el lugar de trabajo y los flujos de trabajo y determina cómo estas variables influyen en las tecnologías y las estrategias comerciales.

Puede ponerse en contacto con él a través del correo electrónico cdurr@futurumgroup.com, en Twitter [@craigdurr](#) o en LinkedIn, en <https://www.linkedin.com/in/craigdurr/>.